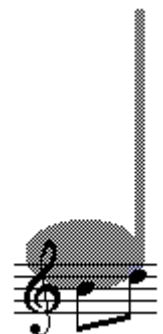




muziekschool

centrum voor de
kunsten eindhoven

ALGEMENE MUZIEKLEER VOOR HET C-EXAMEN



INHOUDSOPGAVE

VOORTEKENS	3
DE KWINTENCIRKEL	4
DE KWINTENCIRKEL - HULP	5
ARTICULATIE	5
INTERVALLEN – CONSONANT EN DISSONANT	7
DE STAMTONEN EN DE MAJEUR- EN MINEURLADDER	8
DE INTERVALLEN VAN DE TOONLADDERS	9
INTERVALLEN VERGROTEN EN VERKLEINEN	10
PARALLEL EN GELIJKNAMIG	11
PARALLEL EN GELIJKNAMIG - OPDRACHT	12
AKKOORDEN - DRIEKLANKEN	13
MAATSOORTEN – REGELMATIG EN ONREGELMATIG	14
OVERZICHT VREEMDE WOORDEN VOOR HET C-EXAMEN	15

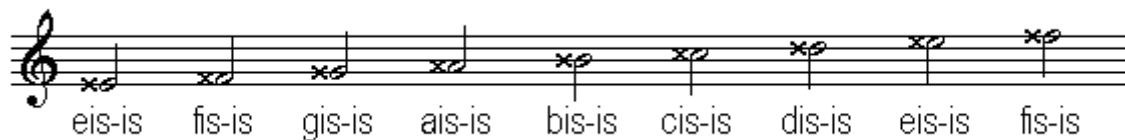
VOORTEKENS

Dubbelkruizen en dubbelmollen
Enharmonische gelijkheid

Het kan voorkomen dat er in een stuk een aantal vaste kruizen aan de sleutel staan en dat er op een toon, waarvoor al een kruis staat, ook nog eens een toevallige verhoging wordt toegepast.

In dat geval wordt er een dubbelkruis genoteerd. De genoteerde toon wordt dan een hele toon verhoogd en krijgt ook een nieuwe naam.

Een f met een dubbelkruis heet dan fis-is en mag niet g worden genoemd!



Zo kan het ook voorkomen dat er in een stuk een aantal vaste mollen aan de sleutel staan en dat er op een toon, waarvoor al een mol genoteerd staat, ook nog eens een toevallige verlaging wordt toegepast.

In dat geval wordt er een dubbelmol genoteerd. De genoteerde toon wordt dan een hele toon verlaagd en krijgt ook een nieuwe naam.

Een b met een dubbelmol heet dan bes-es en mag niet a worden genoemd!



De g en de fisis zijn enharmonisch gelijk.

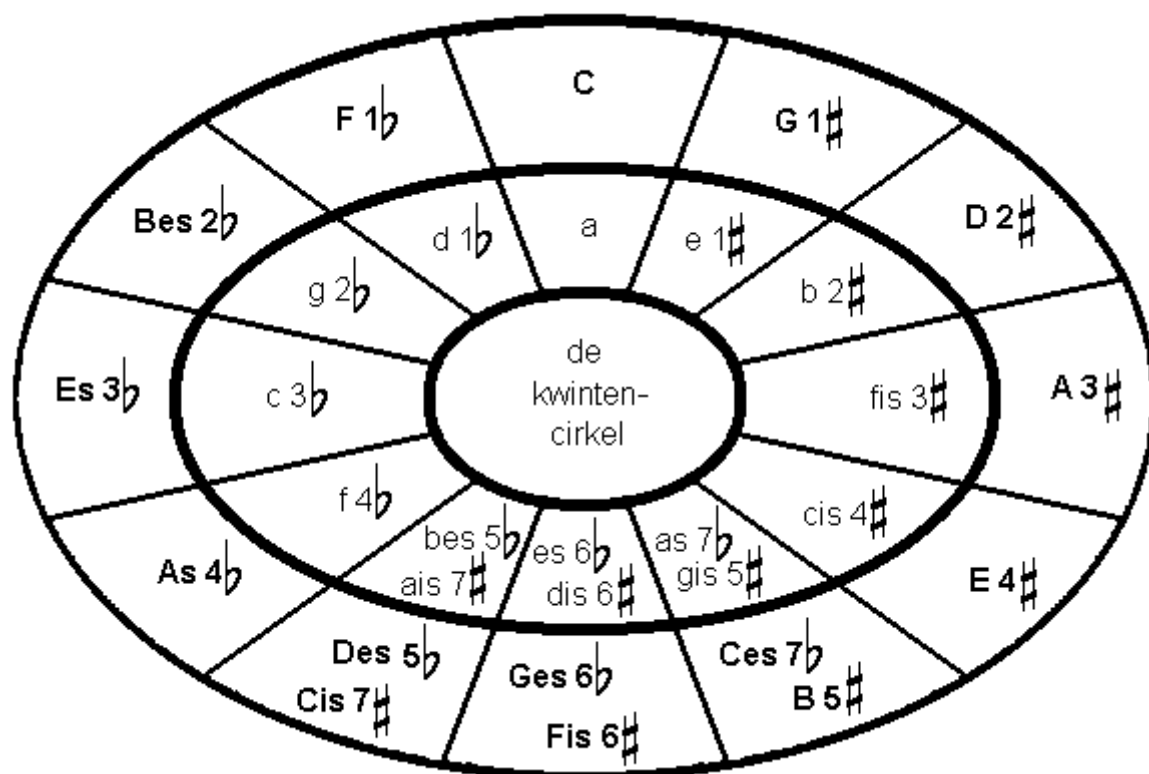
Dit verschijnsel komt veel vaker voor, zo is bes enharmonisch gelijk aan ais, en eis enharmonisch gelijk aan f. Beses is enharmonisch gelijk aan a en bis is enharmonisch gelijk aan c, enzovoort!

Maar nogmaals: je mag deze namen niet zomaar veranderen!

DE KWINTENCIRKEL

De toonladder van C-majeur heeft geen kruizen en mollen.
Die van G heeft 1 kruis en die van D heeft 2 kruizen.
Telkens vinden we de volgende toonladder door een kwint omhoog te gaan.

De toonladder van F heeft 1 mol, die van Bes heeft er 2 en die van Es heeft er 3. De volgende toonladder ligt telkens een kwint lager.
Wanneer we vanaf C telkens een kwint omhoog gaan, komen we vanzelf weer op dezelfde C terecht. We hebben dan alle 12 toonladders gehad.
Deze zetten we in een schema. Dat schema heet de kwintencirkel:



In de kwintencirkel zie je onderaan een paar toonladders in hetzelfde vakje staan. Ze hebben verschillende namen, maar de tonen zijn gelijk; ze zijn enharmonisch gelijk.

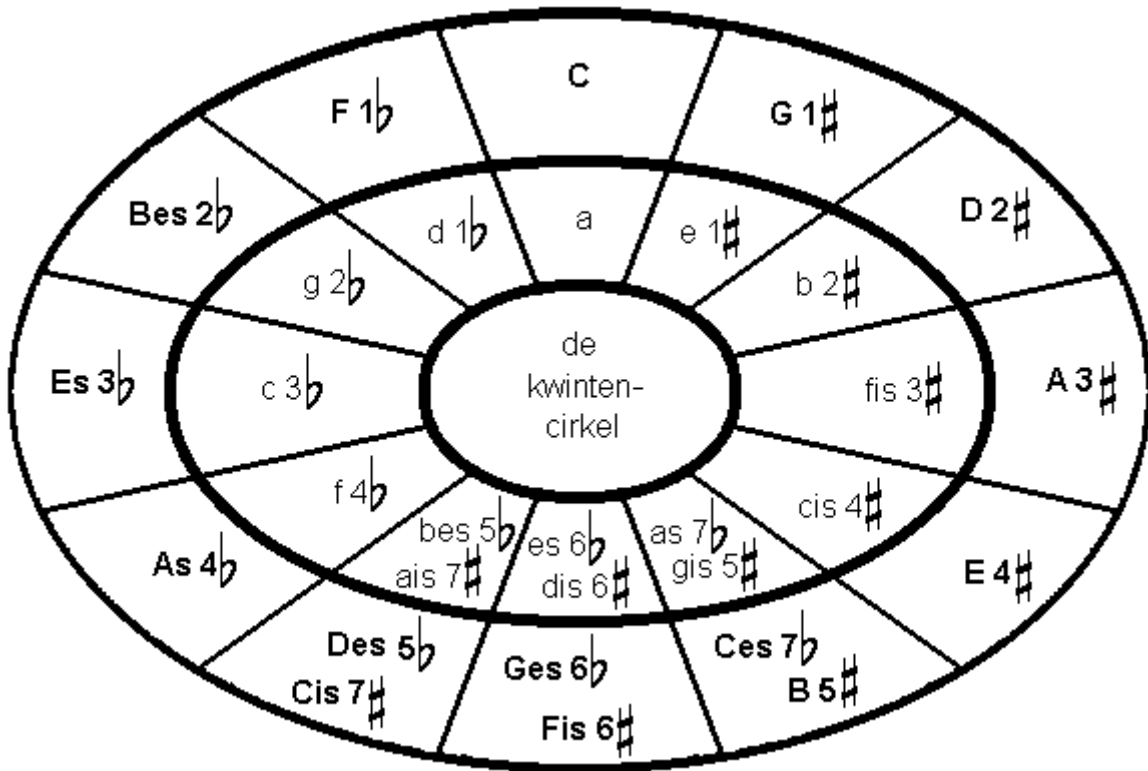
Met behulp van de kwintencirkel kunnen we ook de volgorde bekijken van de vaste kruisen en mollen die aan de sleutel kunnen staan.

Onthou wel zelf dat het eerste kruis en de eerste mol: fis en bes heten.

De volgende reeksen kun je in de kwintencirkel dan gemakkelijk terugvinden:

fis cis gis dis ais eis bis en: bes es as des ges ces fes.

DE KWINTENCIRKEL - HULP



Zo je weet staan in de kwintencirkel alle toonladders in volgorde van het aantal kruizen en mollen. De afstand van de beginton van de ene toonladder naar die van de volgende is telkens een reine kwint. Dit kun je natuurlijk gewoon uitrekenen, maar het zinnetje in het onderstaande vak kan je helpen.

1 - onthou het zinnetje
 - maak twee rijen van 8 vakken
 - vul in: 4 x C

Geef De Stap Een Bord Friet

#	c							c	
	c							c	b

2 - zet de beginletters van het zinnetje in de twee rijen met vakjes
 - en voorzie 8 letters van de toevoegingen -is of -es

#	c	G	D	A	E	B	Fis	Cis	
	Ces	Ges	Des	As	Es	Bes	F	c	b

ARTICULATIE

De noten onder de bogen worden legato (gebonden) gespeeld. Maak aan het einde van een boog even een "adem-opening".



Bij staccatospel worden er punten onder of boven de noten geplaatst. Ze betekenen dat de noten kort moeten worden gespeeld, dus geheel ongebonden. Een rij kwartnoten, die staccato wordt gespeeld, kun je het best voorstellen zoals op het voorbeeld; dus achtste noten, met daartussen achtste rusten.



Vaak komt een combinatie van legato en staccato voor. In het voorbeeld worden de eerste drie noten gebonden gespeeld. De laatste van het groepje wordt kort afgebroken, maar wordt wel gebonden aan de eerste twee gespeeld. De vierde noot staat helemaal los van de rest.

de *v*'tjes geven aan waar de openingen moeten komen



Bij de speelmanier portato, ook wel genoemd non-legato (niet gebonden) worden de noten niet gebonden gespeeld, maar ook niet echt kort. Het zit er tussenin. Na iedere noot volgt een kleine opening, maar de noot zelf verliest heel weinig van z'n lengte.








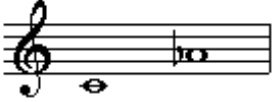








Portato wordt aangegeven door:

- Een streepje en een punt boven of onder de noot
- Een streepje boven of onder de noot
- Een boog en punten boven of onder de noten.

INTERVALLEN – CONSONANT EN DISSONANT

We maken onderscheid tussen consonante en dissonante intervallen.
Consonante intervallen klinken stabiel en harmonieus.
Dissonante intervallen zijn instabiel en willen graag oplossen naar een andere samenklank.

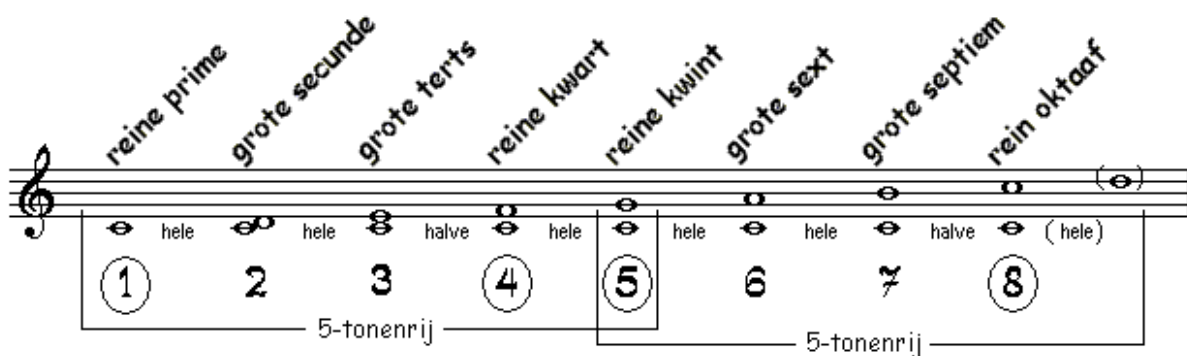
De overmatige kwart lost naar buiten op, de verminderde kwint naar binnen.
Let speciaal op de aanduidingen groot, klein, rein, verminderd en overmatig!

	reine prime (consonant)		verminderde kwint (dissonant)
	kleine secunde (dissonant)		reine kwint (consonant)
	grote secunde (dissonant)		kleine sext (consonant)
	kleine terts (consonant)		grote sext (consonant)
	grote terts (consonant)		kleine septiem (dissonant)
	reine kwart (consonant)		grote septiem (dissonant)
	overmatige kwart (dissonant)		rein oktaaf (consonant)

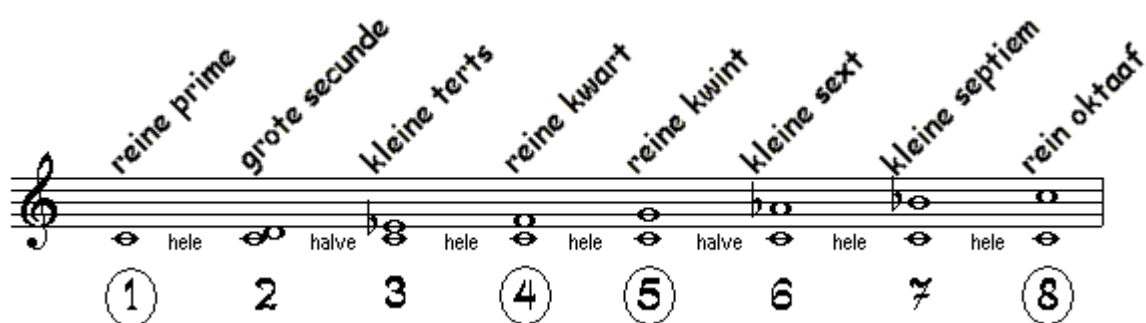
DE STAMTONEN EN DE MAJEUR- EN MINEURLADDER

- In het eerste voorbeeld zie je de stamtonenreeks, dus de toonladder van C-groot.
- Deze is opgebouwd uit twee 5-tonenrijen, met de afstanden: hele-hele-halve-hele.

Alle intervallen in deze en alle andere majeuretoonladders zijn groot of rein.



- In het tweede voorbeeld zie je de gelijknamige toonladder van C-groot: C-klein dus.
- Om van een majeureladder zijn gelijknamige mineurladder te maken, verlaag je de 3, 6 en 7.
- Alle intervallen zijn nu klein of rein, behalve de secunde, deze blijft groot.

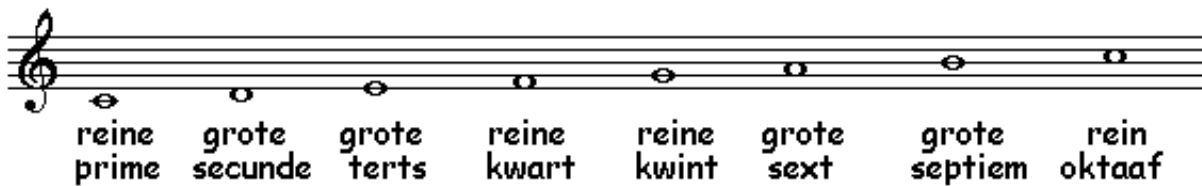


- 1, 4, 5 en 8 zijn in beide toonladders reine intervallen, dus volkomen consonanten.
- de tertsen en sexten zijn in beide toonladders consonant.
- de secundes en septiemen zijn steeds dissonant, deze intervallen willen oplossen.

DE INTERVALLEN VAN DE TOONLADDERS

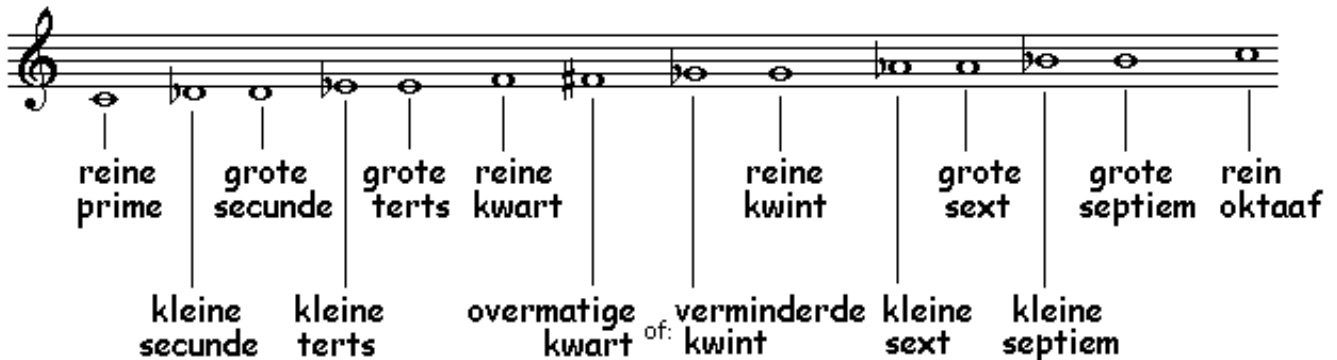
Wanneer je een interval moet bepalen op een andere toon dan op C, kun je als hulpmiddel de majeurtoonladder en de chromatische toonladder gebruiken. Leer daarom de intervallen van beide toonladders uit je hoofd:

de intervallen van de majeurtoonladder:



DE INTERVALLEN VAN DE MAJEURTOONLADDER ZIJN ALLEMAAL REIN OF GROOT !!

de intervallen van de chromatische toonladder:



Bij alle majeurtoonladders zijn de intervallen rein of groot!

Bij de chromatische toonladder zijn de intervallen klein, groot en rein.

En...

tussen de reine kwart en reine kwint komt

de overmatige kwart en/of de verminderde kwint !!

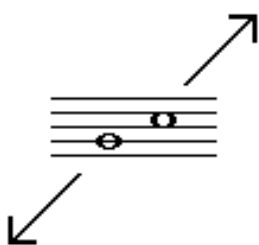
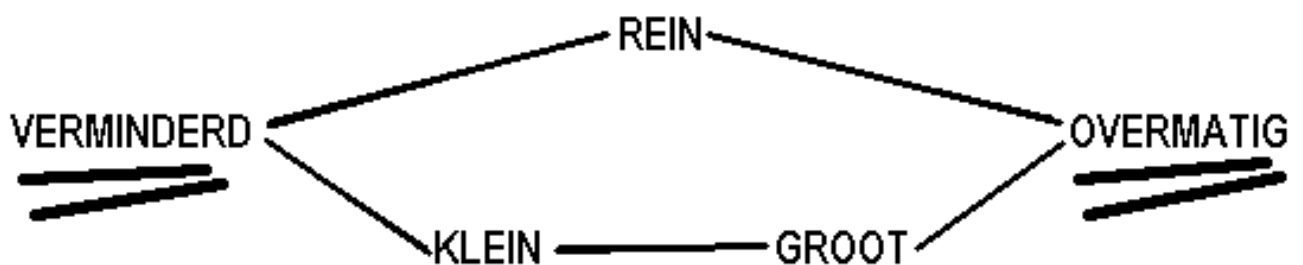
INTERVALLEN VERGROTEN EN VERKLEINEN

Wanneer van een interval de bovenste toon verhoogd wordt, wordt het interval groter.

Wanneer van een interval de onderste toon verhoogd wordt, wordt het interval kleiner.

Wanneer van een interval de bovenste toon verlaagd wordt, wordt het interval kleiner.

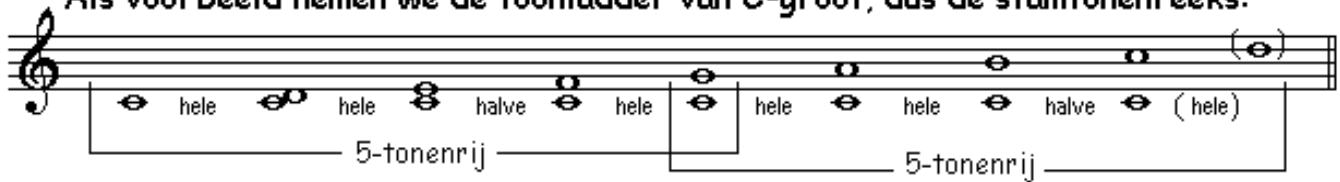
Wanneer van een interval de onderste toon verlaagd wordt, wordt het interval groter.



Wanneer een klein interval groter wordt, wordt het groot.
 Wanneer een groot interval kleiner wordt, wordt het klein.
 Een klein interval wat nog kleiner wordt heet verminderd.
 Een groot interval wat nog groter wordt heet overmatig.
 Een rein interval wat kleiner wordt heet verminderd.
 Een rein interval wat groter wordt heet overmatig.

PARALLELE EN GELIJKNAMIG

Als voorbeeld nemen we de toonladder van C-groot, dus de stamtonenreeks:



1. De parallelle mineur toonladder.
Deze loopt van de 6e tot de 6e toon.
Hij begint dus een kleine terts onder de begintoon van de majeureladder. De tonen van de parallelle mineurladder zijn dezelfde als die van de majeureladder:



2. De gelijknamige mineurladder is de majeureladder met enkele verschillen: De verlaging van de 3e, de 6e en de 7e toon. De begin- en eindtoon van de majeureladder en gelijknamige mineurladder zijn gelijk.

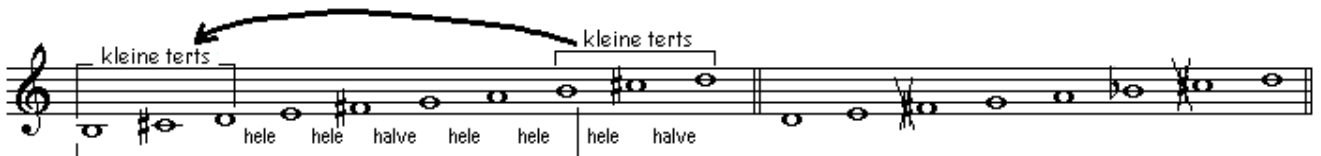


Wanneer je een harmonische of melodische toonladder moet noteren, onthoud dan dat je óók te maken hebt met 3, 6 en 7: De terts is bij mineur altijd klein en bij harmonisch verhogen we de 7e toon, bij melodisch de 6e en 7e en dalend hersteld.

PARALLELE EN GELIJKNAMIG - OPDRACHT

Voorbeeld van een opdracht:

Maak van de toonladder van D majeur de parallelle en de gelijknamige mineurladder.



- Noteer eerst heel simpel de reeks noten van d tot d.
- Noteer daaronder de hele en halve afstanden zoals die volgens de regels moeten zijn. **(1 – 1 – ½ – 1 – 1 – 1 – ½)**
- Controleer dan de afstanden en corrigeer ze door voortekens te plaatsen; in dit geval: kruisen voor de f en de c.



- **De parallelle mineurladder** begint een kleine terts lager en bestaat uit dezelfde tonen, dus van b tot b.



- **De gelijknamige mineurladder** krijg je door van de majeure ladder 3, 6 en 7 te verlagen, dus f, bes en c.
- Harmonisch en Melodisch krijg je door de nodige aanpassingen te maken op 6 en 7.

AKKOORDEN - DRIEKLANKEN

Klassieke naam:
naam:

naam
Lichte muz:

Symbol: Samenstelling:

grote drieklank

majeur akkoord

C



kleine drieklank

mineur akkoord

C^m



verminderde drieklank

dim-akkoord

C^{dim}



overmatige drieklank

overmatig- of plus-akkoord

C⁺



MAATSOORTEN – REGELMATIG EN ONREGELMATIG

Maatsoorten als 4/4 en 6/8 zijn samengesteld uit 2 delen.

Een 4/4 bestaat uit 2 delen van 2 tellen. Een 6/8 bestaat uit 2 delen van 3.

Die 2 delen zijn gelijk van lengte. Daarom noemen we de maatsoort regelmatig. Een belangrijk kenmerk van een samengestelde maatsoort is, dat er op iedere 1e tel van een deel een accent (>) valt.

Onregelmatige maatsoorten zijn ook samengesteld uit een 2 of meer delen, maar die delen zijn niet even lang.

De vijfachtstenmaat bestaat uit een deel van 3 tellen en een deel van 2: (andersom kan ook)



De zevenachtstenmaat bestaat uit 2 delen van 2 en 1 deel van 3 tellen: (3-2-2 kan ook)



Een negenachtstenmaat kan regelmatig zijn.

Hij bestaat dan uit 3 groepen van 3 tellen:



De negenachtsten kan ook onregelmatig voorkomen en bestaat dan uit: 2-2-2-3 of 3-2-2-2:



OVERZICHT VREEMDE WOORDEN VOOR HET C-EXAMEN

Nederlands:	Engels:	Italiaans:
Zeer Langzaam	Very Slow	Largo
Langzaam	Slow	Adagio
Matig	Moderately	Moderato
Snel	Fast	Allegro
Zeer Snel	Very Fast	Presto

Nederlands:	Italiaans:	Nederlands:	Italiaans:
vertragen	ritardando	toonsafstand	interval
langzamer	ritenuto	einde	fine
weer in 't zelfde tempo	a tempo	vanaf 't begin	da capo
versnellen	accelerando	teken	segno
rustig, gaande	andante	eindstuk	coda
levendig	vivace	met halve tonen	chromatisch
enigzins levendig	allegretto	zeer, veel	molto
zangerig	cantabile	een beetje	poco
lieflijk, zacht	dolce	oktaveren	ottava
sterk	forte	groot	majeur
zacht	piano	klein	mineur
matig sterk	mezzoforte	meer	piu
matig zacht	mezzo piano	minder	meno
zeer sterk	fortissimo		
zeer zacht	pianissimo	gebonden	legato
geleidelijk	crescendo	kort, niet gebonden	staccato
sterker			
geleidelijk	decrescendo,	niet gebonden	non-legato,
zachter	diminuendo		portato